

WayteQ

DF 710 / DF 1040

Digitális képkeret

Használati utasítás



Bevezetés

Köszönjük, hogy cégünk termékét választotta!

Kérjük, használatba vétel előtt olvassa el figyelmesen ezt a használati utasítást, hogy a készüléket könnyen és egyszerűen tudja használni.

A jobb szolgáltatás elérése érdekében a használati utasítás tartalma megváltozhat.

A készülék funkciói és tulajdonságai előzetes figyelmeztetés nélkül megváltozhatnak.

Amennyiben eltérést tapasztal, keresse fel weboldalunkat a legfrissebb információkért.

Jellemzők

A képkeret segítségével egyszerűen megnézheti a digitális fényképezőgéppel készült felvételeit. A képeket diavetítéssel, többféle átmenet felhasználásával is megnézheti. Nincs szükség számítógépre, digitális fényképezőgépre, vagy Internet kapcsolatra.

A képkeret a következő memóriakártya formátumokat támogatja: SD™, MultiMediaCard™, és Memory Stick®.

A készülék kezeli az USB meghajtókat is

- Képek (JPEG) megjelenítése számítógép használata nélkül
- Egyszerűen helyezze be a memóriakártyát a készülékbe és nézze meg a fotóit, játssza le az MP3 zenét, vagy videókat
- MP3 lejátszás a beépített hangszórával.
- MPEG1, MPEG2, MPEG4 (AVI/DIVX) videók lejátszása*.
- Akár 12 megapixeles felbontású képek megjelenítése.
- Távvezérlővel használható
- Automatikus diavetítés, többféle átmenettel.
- Diavetítés alatt háttérzene lejátszása.
- Felhasználóbarát menü és kezelés.

*A videók lejátszása problémás lehet lassú memóriakártya használatakor.

A doboz tartalma

Digitális képkeret



Használati utasítás



Hálózati adapter



Távvezérlő



USB kábel

Üzembehelyezés

Csomagolja ki a terméket, távolítsa el a védőfóliákat.

Állítsa be a támaszt!

Csatlakoztassa a hálózati adaptert!

Helyezze be a memóriakártyát.

Kapcsolja be a képkeretet az ON/OFF kapcsoló ON állásba állításával.

Csatlakoztatás a számítógéphez

A képkeret USB csatlakozáson keresztül számítógéphez csatlakoztató. A számítógépes kapcsolat létrejötte után az adatok egyszerű másolással átvihetők a belső memóriába, vagy a memóriakártyára.

Megjegyzés: Az USB-csatlakozások kétféle üzemmódja egy időben nem használható.

Használat

A képkeret használata rendkívül egyszerű::

1. Távolítsa el a memóriakártyát a digitális fényképezőgépből:



2. Helyezze be a memóriakártyát a képkeretbe címkével a hátlap felé:

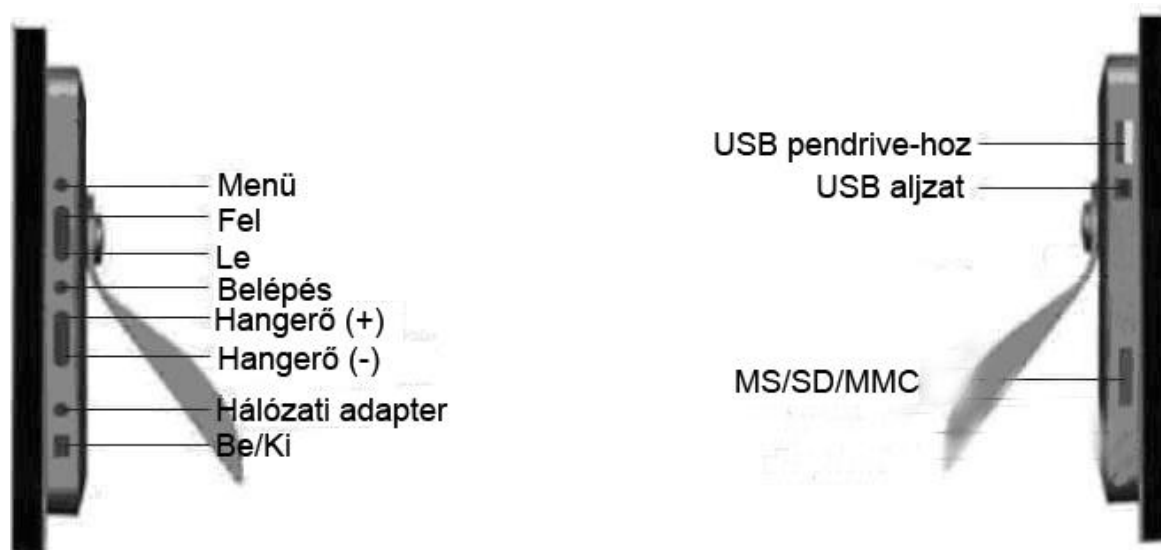


3. A diavetítés automatikusan elindul:



Gombok

DF1040 típusnál:



DF-710 típusnál:



A távvezérlő gombjai

DF-1040

Gomb	Funkció
	Be / kikapcsolás
Photo	Fotók megjelenítése
Music	Zenék megjelenítése
Video	Videók megjelenítése
Combo	Diavetítés indítása
Time	Idő/ naptár megjelenítése
	Némítás
Menu	Főmenü
Enter	Kijelölt elem kiválasztása
VOL +/-	Hangerőszabályzás
Nyilak	Mozgás a képernyőn
	Lejátszás / szünet



DF-710

Gomb	Funkció
POWER	Be / kikapcsolás
EXIT / ■	Kilépés / leállítás
Enter	Kijelölt elem kiválasztása
VOL	Hangerőszabályzás
Nyilak	Mozgás a képernyőn
	Lejátszás / szünet
ZOOM	Nagyítás



Memóriakártya behelyezése

A képeret az alábbi memóriakártyákkal kompatibilis:

- Secure Digital™ Card (SD)
- MultiMedia™ Card (MMC)
- Memory Stick™

Úgy helyezze be a memóriakártyát, hogy a címke nem ön felé néz. Ne erőltesse a memóriakártyát a helyére. Ha nem tudja könnyen a helyére helyezni a kártyát, akkor valószínűleg nem megfelelő módon próbálta behelyezni azt.

Megjegyzés:

A képeret csak JPEG formátumot ismer. Más formátumú képeket a képeret nem fog megjeleníteni.

Győződjön meg arról, hogy legalább egy kép van a memóriakártyán. A képeret nem fog megfelelően működni kép nélkül..

Használhat USB-meghajtót is, úgy ahogy a memóriakártyát. Egyszerűen másolja a fájlokat az USB-meghajtóra és csatlakoztassa a meghajtót a képeret jobb oldalán a megfelelő USB aljzatba.

Főmenü

Bekapcsolás után megjelenik a fő-képernyő. Automatikus indítás be-állításához lépjen be a Beállítás menübe. A jobbra/balra gombokkal válassza ki a Beállítás menüpontot. Nyomja meg az Enter gombot. A fel/le gombokkal válassza az automatikus indítás menüpontot. Nyomja meg a Menu gombot az alábbi képernyő megjelenítéséhez:



A jobbra / balra gombokkal léphet a menüben, a menüpontokba belépéshez használja az Enter gombot.

Megjegyzés: Minden menüben a Menu gomb megnyomásakor visszalép a főmenübe.

Funkció	Ismertető
Beállítás	A rendszer beállítása
Naptár	Naptár, óra, ébresztő megjelenítése
SD/MMC/MS/	Lejátszás SD/MMC/MS/ memóriakártyáról
USB	Lejátszás USB-meghajtóról

Megjegyzés: A fenti funkcióknak megfelelő ikonok automatikusan megjelennek a kijelzőn, amikor a megfelelő memóriakártya be van helyezve. A kártya kitétele után az ikonok eltűnnek.

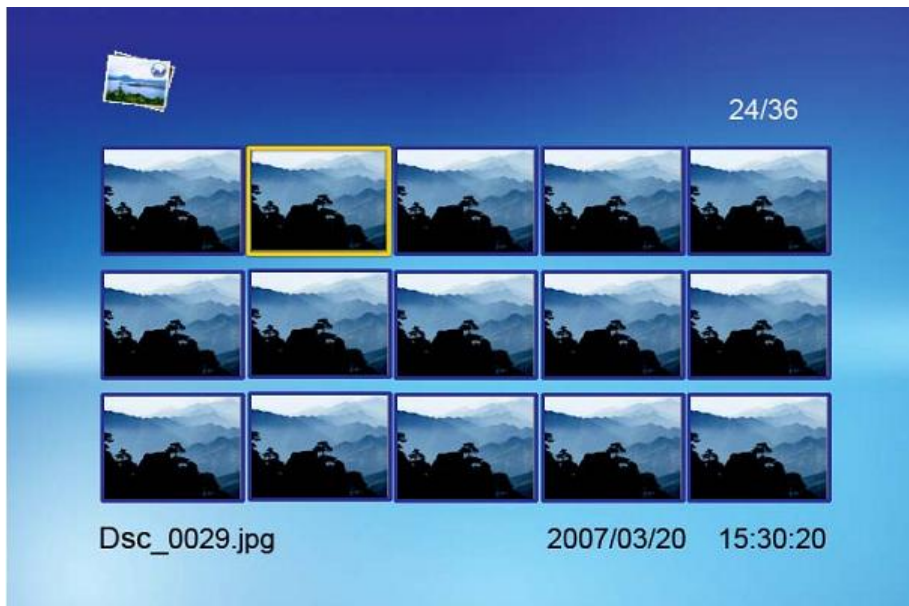
Képnézés

Győződjön meg róla, hogy legalább egy kép van a memóriakártyán, vagy az USB-meghajtón. Ez után:

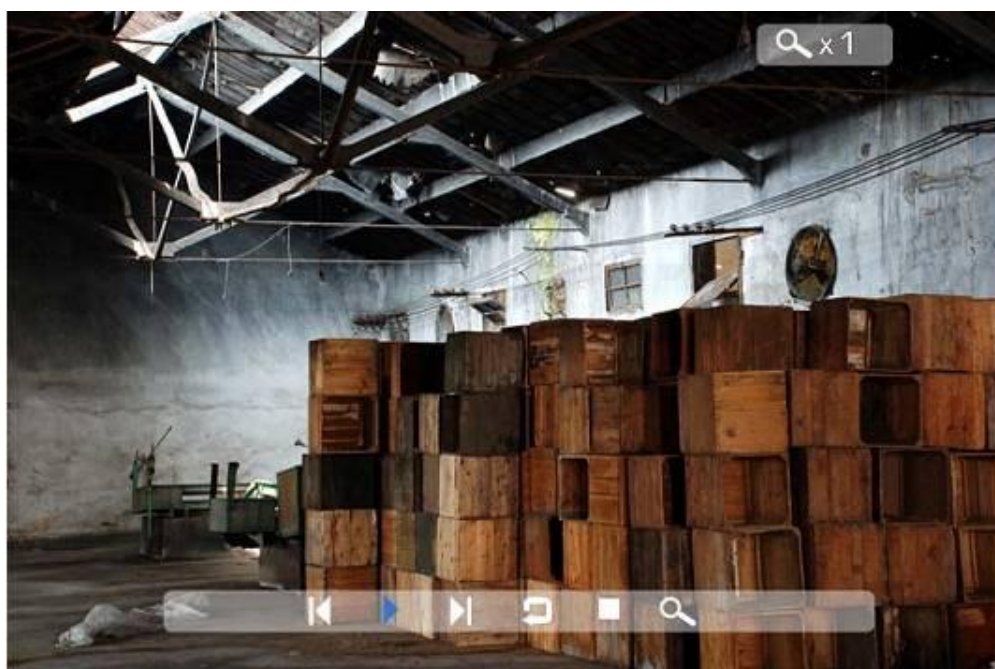
- Válassza ki a megfelelő memóriát a menüből
- A menüben válassza a PHOTO menüpontot és nyomja meg az Enter gombot



- Megjelenik a képek bélyegképes nézete. A Fel/Le/Jobbra/Balra gombokkal kijelölheti a képeket. Ha a kijelölt elem egy mappa, a belépéshez nyomja meg az Enter gombot.



- Más esetben nyomja meg az Enter gombot a kép teljes képernyős megjelenítéséhez. A diavetítés indításához nyomja meg a ►|| gombot.
- Diavetítés közben vagy egy kép megjelenítésekor nyomja meg az Enter gombot és az alábbi menü meg fog jelenni:



- ◀ Előző kép megjelenítése
- ▶ Diavetítés indítása vagy szüneteltetése
- ▶ Következő kép
- ◀ Kép forgatása
- Diavetítés leállítása
- 🔍 Kép nagyítása

Videólejátszás

A képeret az alábbi video formátumokat támogatja:

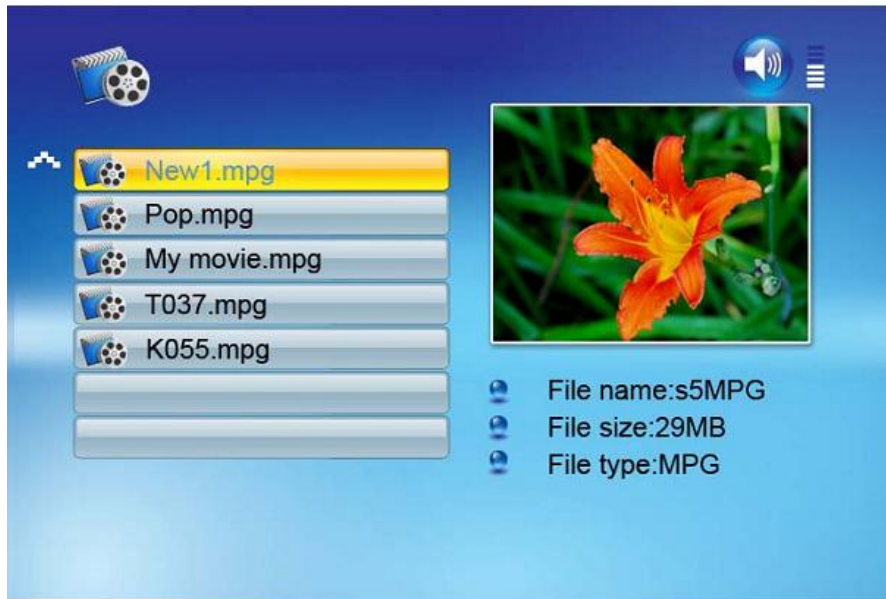
- Motion JPEG (.avi): a legtöbb digitális fényképezőgép által használt formátum
- MPEG-1
- MPEG-2
- MPEG 4

Győződjön meg róla, hogy legalább egy video van a memóriakártyán, illetve az USB-meghajtón. Ez után:

- Válassza ki a megfelelő memóriát a menüből
- A menüben válassza a MOVIE menüpontot és nyomja meg az Enter gombot



- A kijelző bal oldalán a listában megjelenik az összes video. A jobboldalon előnézeti ablak látható és információ a videóról. A Fel/Le gombokkal válassza ki a videót, a lejátszáshoz nyomja meg az Enter gombot.



Video lejátszása közben az ENTER gomb megnyomásakor az alábbi menü jelenik meg a kijelzőn:



- Előző video lejátszása
- Keresés hátra
- Lejátszás vagy szünet
- Keresés előre
- Következő video
- Leállítás
- Nagyítás

MP3 hallgatása

Győződjön meg róla, hogy legalább egy MP3 fájl van a memóriakártyán, illetve az USB-meghajtón. Ez után:

- Válassza ki a megfelelő memóriát a menüből
- A menüben válassza a MUSIC menüpontot és nyomja meg az Enter gombot



- A kijelző bal oldalán a listában megjelenik az összes zene. A jobboldalon a frekvencia oszlop a folyamatjelző és információ látható a zenéről. A Fel/Le gombokkal válassza ki a zenét, a lejátszáshoz nyomja meg az Enter gombot.



- A hangerő növeléséhez nyomja meg a VOL+ csökkentéséhez a VOL- gombot.
- A lejátszás elindításához vagy szüneteltetéséhez nyomja meg a ►|| gombot.
- A zenefájlok listázásához nyomja meg a ■ gombot a távvezérlőn.

Fájl kezelés

Diavetítés háttérzenével

Győződjön meg róla, hogy legalább egy kép és egy MP3 zene van a memóriakártyán, illetve az USB-meghajtón. Ez után:

- Válassza ki a megfelelő memóriát a menüből
- A menüben válassza a FILE menüpontot és nyomja meg az Enter gombot



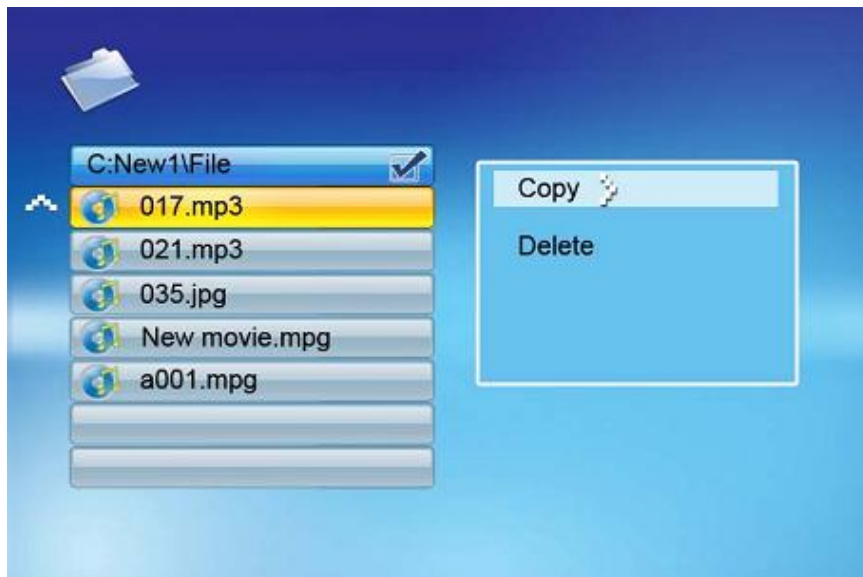
- A kijelző bal oldalán megjelenik a fájlok listája. A jobb oldalon információ látható a fájlokról. A fel/le gombokkal válassza ki a fájlt, majd nyomja meg az ENTER gombot. Nyomja meg a COMBO gombot a távvezérlőn a zene elindításához*.

*A DF-710 esetében a zene elindításához használja a ZOOM gombot a távvezérlőn.

Fájlok másolása és törlése

Másolás

- A listából a fel/le gombokkal válassza ki a másolni kívánt fájlt. Nyomja meg a jobbra gombot a kijelöléshez. Ismételje meg ezt minden másolni kívánt fájlnál
- Az "Enter" gomb megnyomása után megjelenik a Másolás és törlés menü. Válassza a COPY menüpontot és nyomja meg az Enter gombot.



- A fel/le gombokkal válassza ki a célmappát, majd nyomja meg a jobbra gombot az elfogadáshoz.



- A másolás elindításához nyomja meg az Enter gombot.

Törlés

Járjon el a másolás funkcionál leírtak szerint. A Másolás és törlés menüből válassza a DELETE menüpontot. A törlés végrehajtásához nyomja meg az Enter gombot.

Beállítások

A főmenüben válassza a Beállítás menüpontot. A menüben a következő menüpontokat találja:

Funkció	Ismertetés
Nyelv	Angol, francia, spanyol, német, magyar
Diavetítés ideje	A képváltás ideje: 3mp/5mp/15mp/1perc/15perc/1óra
Diavetítés módja	Ki, Fentről le, Lentről fel, Balról jobbra, Jobbról balra, Ajtónyitás, Ajtó zárás, Vízszintesen át, Függőlegesen át, Véletlen, Halványítás, Vexpand_Top, Vexpand_Bottom, Vexpand_Middle
Zene ismétlési mód	Egy ismétlése, Összes ismétlése, Ismétlés ki
Videó ismétlési mód	Egy ismétlése, Összes ismétlése, Ismétlés ki
Megjelenítési mód	Kivágás, Nyújtás, Mozi
Idő	Év/Hónap/Nap/Idő beállítás
Ébresztő	Ébresztési idő/Ébresztő hang /Ébresztési mód beállítása
Fényerő	0-16
Kontraszt	0-16
Szintelitettség	0-16
Automatikus kikapcsolás	Időpont/aktiválás
Automatikus bekapcsolás	Időpont/aktiválás
Bekapcsoló mód kiválasztása	Kép, Zene, Video, Kombinált, Kártya kiválasztása, Naptár
Alapértelmezett	Gyári beállítások megadása

Naptár

A főmenüben válassza a Naptár menüpontot és nyomja meg az Enter gombot. Ha az ébresztés be van kapcsolva, megjelenik az ébresztési idő. A kijelző jobb oldalán a diavetítés elindul.



Hibaelhárítás

Jelenség	Ok	Elhárítási lehetőség
Nem kapcsol be.	A hálózati adapter nem megfelelően csatlakozik.	Ellenőrizze az adapter csatlakozását.
Nem lehet behelyezni memóriakártyát	A memóriakártya rossz helyre, vagy rossz irányban próbálja helyezni.	Ellenőrizze a kártya behelyezését.
A bekapcsolás megtörtént, de főképernyő nem jelenik meg.	A rendszer nem működik megfelelően	Indítsa újra a képernyőt.
Nincs kép, video, vagy zene fájl a memóriakártya.	A memóriakártya nem megfelelően lett behelyezve.	Helyezze be megfelelően a memóriakártyát.
Nincs hang.	A hangerő valószínűleg a legkisebb fokozatra van állítva.	Állítsa be a megfelelő hangerőt.
A fájl nem játszható le.	Nem megfelelő fájl formátum.	Győződjön meg róla, legalább egy megfelelő formátumú fájl van a memóriakártyán.
Nem lehet fájlt másolni vagy törölni.	A fájl vagy a memóriakártya írásvédett.	Oldja fel az írásvédelmet.
Távvezérlő nem működik.	Nincs elem távvezérlőben, vagy lemerült.	Helyezzen be egy új elemet a távvezérlőbe.

Specifikáció

Típus	WayteQ DF1040 / DF710
Méret	10.4" / 7"
Felbontás	800x600
Feszültség	12 V
Áramerősség	6 Watt
Működési hőmérséklet	-20 és +65 C
Válaszidő	25ms
Képernyő formátum	4:3
Fájlformátum	JPEG, MPEG1, MPEG2, MP3, MPEG4
Képméret	max. 12 megapixel
Hálózat	AC110—240V (50HZ—60HZ)
Memóriakártya	SD/MMC/MS/USB
USB port	USB-meghajtóhoz, USB aljzat
Doboz tartalma	Digitális képkeret Hálózati adapter Használati utasítás Távvezérlő USB kábel

Figyelmeztetések

A képkeret csak beltéri használatra lett tervezve.

Tűz, vagy elektromos áramütés elkerülése érdekében ne használja esőben, vagy párás környezetben.

Soha ne takarja el a készülék hátoldalán található ventilátornyílásokat.

Tartsa távol közvetlen napfénytől!

Ne bontsa meg a készülék burkolatát. Áramütés érheti és a készülék belsejében nincs semmilyen a vásárló által használandó rész. A készülék megbontása esetén a jótállás érvényét veszti.

Ne használja a képkeretet a megadott feltételeken kívüli környezetben, mert hiba léphet föl és sérülés keletkezhet.

A képkeret egy bonyolult elektromos berendezés és nem áll ellen a leejtésnek, eldobásnak.

LCD kijelző tisztítása

Kezelje óvatosan a kijelzőt. A képkeret kijelzője üvegből készült és karcosodhat, vagy eltörhet erős behatásra.

Ha a kijelzőn ujjlenyomat, vagy por miatt koszos lesz használjon puha, nem érdes törölkendőt.

Ha kereskedelemben kapható LCD tisztító készletet használ, a folyadékot a törölkendőre tegye. A folyadékot ne használja közvetlenül a kijelzőn.

WayteQ

DF 710 / DF 1040

DIGITAL PICTURE FRAME

USER'S MANUAL



Introduction

Congratulations on your purchase of **WayteQ** Digital Picture Frame.

Before operating the unit, please read this manual thoroughly, and retain it for future reference.

This Digital Picture Frame lets you view digital pictures directly from your camera's memory cards. You will be able to create a slideshow using multiple transition effects or display one picture at a time. No computer, digital camera or Internet connection is required.

Main Features

This Digital Picture Frame is compatible with the following popular memory card formats: SD™, MultiMediaCard™, and Memory Stick®.

It can also read files stored on a USB Flash drive using the USB host port.

- Displays digital pictures (JPEG) without a computer
- Simply insert a compatible memory card into the Digital Picture Frame to show photos, play MP3 music or supported video files
- Instantly plays MP3 music with the integrated speakers.
- Instantly plays MPEG1, MPEG2, plays MPEG4 files(AVI/DIVX) files stored on supported memory cards*.
- Supports up to 12 Mega Pixels image files (JPEG format).
- Includes a credit card style remote control
- Automatic slide show with multiple transition effects.
- Plays slide show with MP3 music on the background.
- User-friendly on-screen display lets you access all controls easily.

*Video files may not play properly if stored on a low speed card.

Package Contents

Digital Picture Frame



User Manual



AC/DC Adapter



Remote control



USB Cable

Installing your unit

Open the package and remove the protective foam sleeve from the unit.
Install the Digital Picture Frame stand as the back of the unit.
Plug in the AC adapter into power outlet. Plug the other end into the unit.
Insert the media into the correct slot.
Turn power to ON position via the ON/OFF switch.

Connecting to a PC

The Digital Picture Frame has a USB port for connection to a PC (USB Slave) and a second USB port for connection to other devices such as a Flash Drive, USB card reader, or a camera (USB Host). When connected to the PC you can drag-and-drop content from the PC to the memory card.

NOTE: USB Slave and USB Host can not be used at the same time.

Operation

This Digital Frame is extremely easy to operate:

1. Remove memory card from camera:



2. Insert memory card into the frame with face away from the unit:

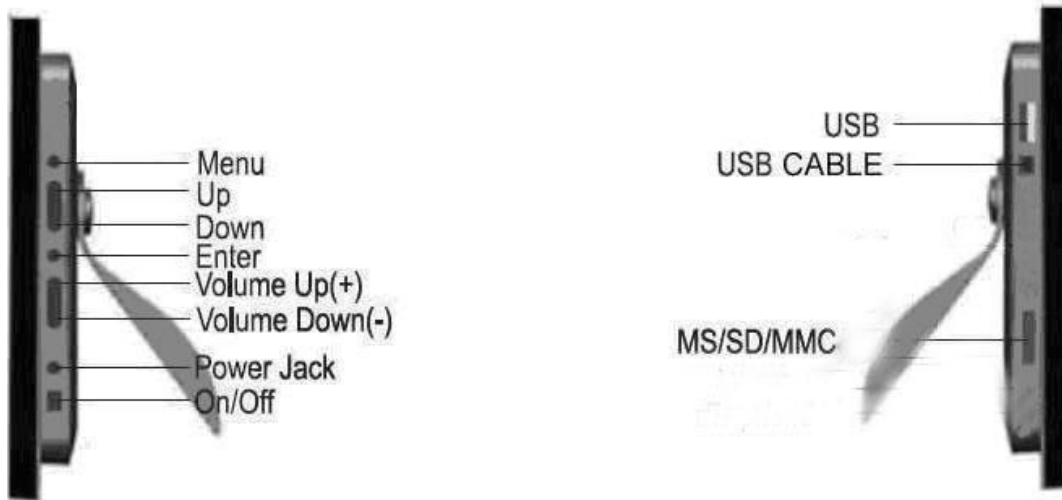


3. The slideshow will start automatically:

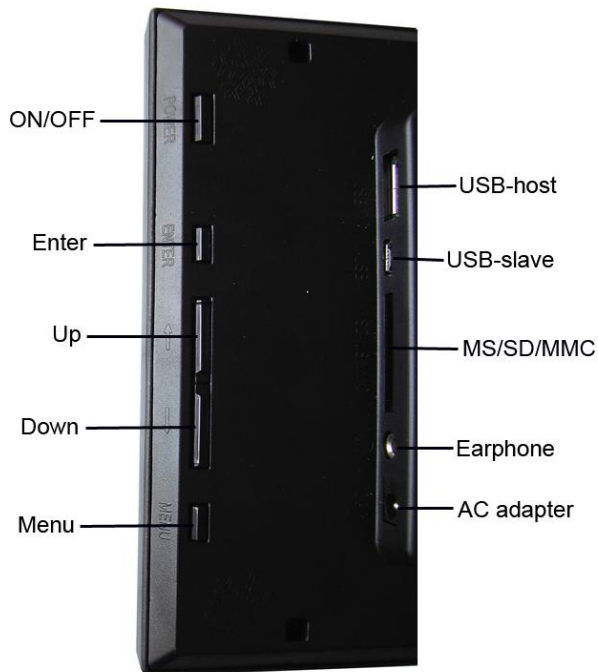


Controls

DF-1040



DF-710



Using your Remote Control

DF-1040

Button	Description
Power	Turn on/off
Photo	Access your photo files
Music	Access your music files
Video	Access your videos files
Combo	Start the slideshow
Time	Display the time/ Calendar
Mute	Mutes volume
Menu	Displays the main menu
Enter	Select highlighted item
VOL +/-	Adjusts volume
Arrows	Navigate on screen
▶/	Play/ pause



DF-710

Button	Description
POWER	Turn on/off
EXIT / ■	Exit from menu / Stop
Enter	Select highlighted item
VOL	Adjusts volume
Arrows	Navigate on screen
▶	Lejátszás / szünet
ZOOM	Zoom the picture



Inserting Memory Cards

The Digital Picture Frame is compatible with the following memory cards:

Secure Digital™ Card (SD)

MultiMedia™ Card (MMC)

Memory Stick™

Insert the memory card with the front label facing AWAY from you. Do not force the memory card into the memory slot. If you are not able to easily insert the memory card completely, you may have inserted it the wrong way.

Note:

The Digital Picture Frame will ONLY recognize digital pictures stored in JPEG format. Digital pictures stored in other formats will be ignored by the device.

Make sure you have at least one picture stored on the memory card. The frame will not function properly without a stored picture.

You also can use a USB flash drive in the exact same way as you would use a memory card. Simply copy files on the flash drive and insert it at the right side of the unit in the USB Host plug.

Main menu

Upon turning on the Digital Picture Frame, you will go straight to the MENU screen. To set the Auto Start feature Choose the SETUP screen. Use the left/right arrow to go to the "Set up". Press Enter button to enter the options screen. Use the Up / down arrows to choose your auto start option. Press the "MENU" button to show the following menu:



Use the left and right arrows to move inside the menu and then press “Enter” to continue

Note: In all menus, pressing the “Menu” button will bring you back to the main menu

Function	Description
Setup	Set system menu
Calendar	Display calendar, clock, alarm
SD/MMC/MS/	Play files on SD/MMC/MS/ memory card
USB	Play files on USB flash drive

NOTE: Icons of above functions shall appear automatically on MENU screen when certain memory card is inserted. Icons shall disappear when correspondent card is removed from card slot.

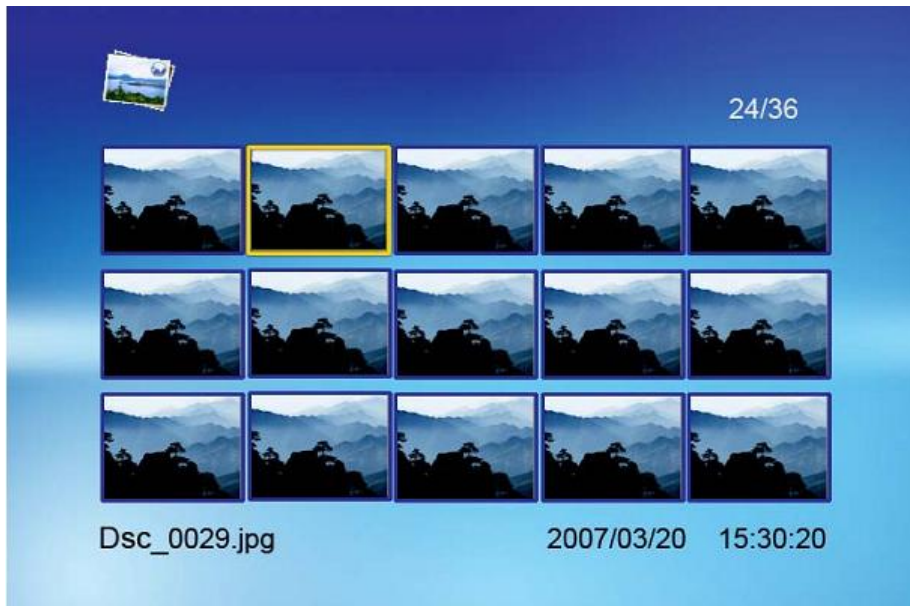
Viewing Pictures

Make sure you have at least one picture on your memory card or your USB flash drive. When this is done:

Select the desired flash media on main menu. (SD/MS/USB/NAND-Internal Memory)
Select the “PHOTO” option from the menu and press “ENTER”

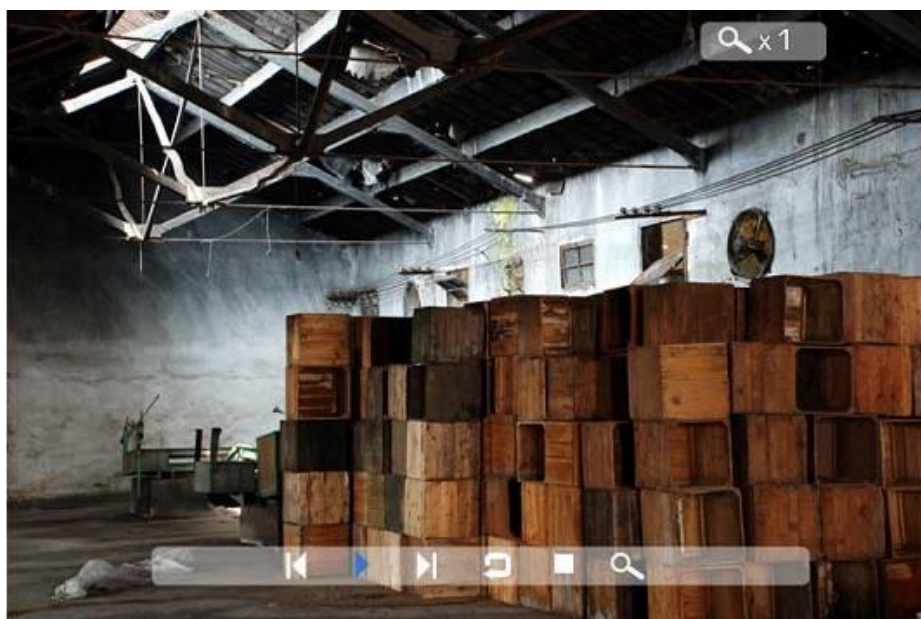


A Photo thumbnail will appear. User UP/DOWN/LEFT/RIGHT arrows can move the highlight. If the highlighted is a folder, press Enter to enter the folder.



Otherwise press Enter to enter the full screen photo (pause mode) and press Play to enter into slideshow mode.

Once a slideshow is playing or a picture is being shown, press the OSD button. The following menu will appear:



Play previous picture in the picture list

Play or pause the current slideshow.

Play next picture in the picture list

Use the rotate function to change the picture orientation to either portrait or landscape

Stop slideshow and return to photo thumbnail.

Increase the size of the picture by 2/4/8/16/1 times.

Watching video

The Digital Picture Frame supports the following video formats:

Motion JPEG (.avi): video format used by most digital cameras

MPEG-1

MPEG-2

MPEG 4

Make sure you have at least one video on your memory card or your USB flash drive.
When this is done:

Select the desired flash media on main menu. (SD/MS/USB/NAND-Internal Memory)

Select the "MOVIE" option from the menu and press "ENTER"



A list of all movie files will be listed on the left side of the screen. The right side consists of the movie preview window and information display of the current movie. Use Up/Down arrows to select the movie and press Enter to play.



Once a movie is playing, press the ENTER button on the remote control. The following menu will appear:



- ⏪ Play previous movie in the play list
- ⏮ Play backward the movie by 2/3/4 times speed.
- ▶ Play or Pause the movie.
- ⏭ Play forward the movie by 2/3/4 times speed.
- ⏩ Play next movie in the play list
- Stop the movie and return to the playlist
- 🔍 Increase the size of the picture by 2/3/4/1 times

Listening to MP3 music

Make sure you have at least one MP3 file on your memory card or your USB flash drive. When this is done:

Select the desired flash media on main menu. (SD/MS/USB/NAND-Internal Memory)
Select the "MUSIC" option from the menu and press "ENTER"



A list of music files will be listed on the left side of the screen. The right side consists of the frequency chart and information status bar. The song information area is below the status bar. Use Up/Down arrows to select the music file and press Enter to play.



Press VOL+ to increase the volume or VOL- to decrease the volume.

Press Play/Pause button on remote control to play or pause the music file.

Press Stop button on the remote control to return to the list of music files.

File Management

Playing a slideshow with music

Ensure you have at least one picture on your memory card or your USB flash drive. Additionally, you must have one MP3 file saved on the selected memory card/USB/Internal Memory. When this is done:

Select the desired flash media on main menu. (SD/MS/USB/NAND-Internal Memory)

Select the "FILE" option from the menu and press "ENTER"



A list of all files on the selected memory card or internal memory will be listed on the left side of the screen. The right side consists of the file information. Use Up/Down arrows to select a picture file and press Enter to enter a full screen photo (pause mode). Press COMBO button on the remote control, an audio slideshow will begin automatically*.

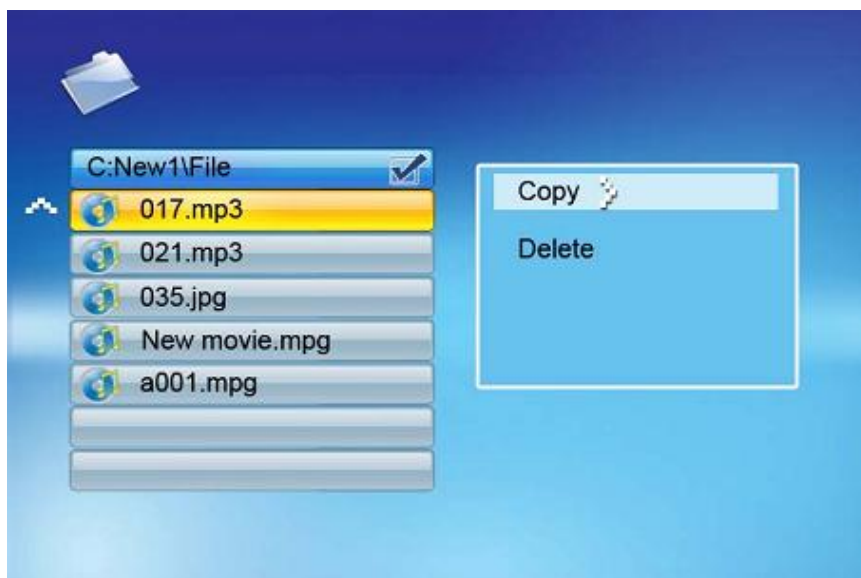
*On DF-710 press ZOOM button on the remote control for audio slideshow

Copying and Deleting Files

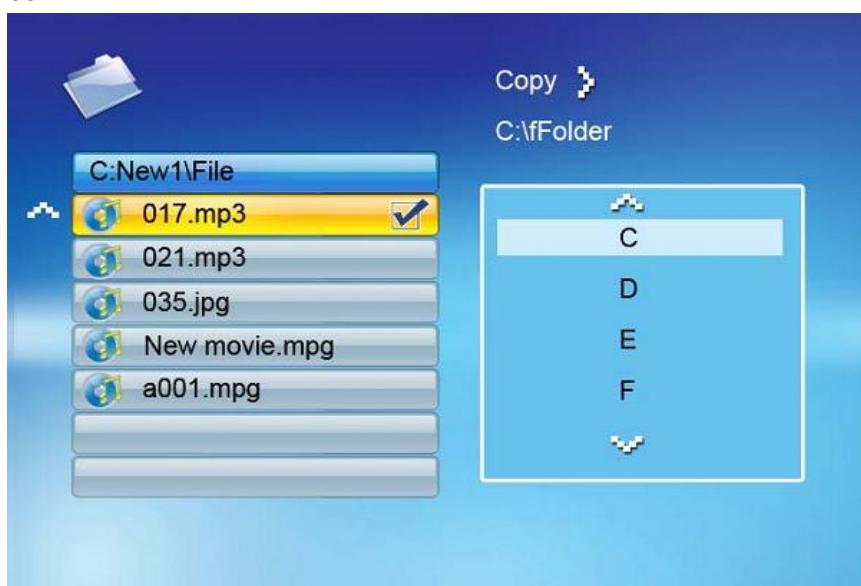
To copy and delete files on your memory card, USB drive or internal memor

Copy

Select the desired flash media on main menu. (SD/MS/USB/NAND-Internal Memory)
Select the "FILE" option from the menu and press "ENTER". A list of available files will be displayed. Use the up and down arrows to highlight your required file and press the right arrow to highlight the desired file. Repeat for all files that you want to copy. Press the "Enter" button to display the Copy and Delete menu. Select Copy function and Enter.



Use Up/Down arrows to select the file destination folder. Press Right button to confirm.



Press Enter to start copying the file.

Delete

Make steps as above at Copy. From Copy and Delete menu select Delete function and press Enter. File will be deleted.

Using the SETUP option

The following options can be changed by using the "SETUP" option from the main menu:

Function	Description
Language	Includes English, French, Spanish, Deutsch, Italian, Hungary
Slideshow time	Slideshow duration: 3s/5s/15s/1mins/15mins/1hr
Slideshow mode	Off, Random, Fading, Bottom_to_top, Top_to_bottom, Left_to_right, Right_to_left, Door_close, Door_open, Hori_cross, Verti_cross
Music Repeat Mode	Repeat one, Repeat all, Repeat off
Movie Repeat Mode	Repeat one, Repeat all, Repeat off
Display mode	Crop, Stretch, Cinema
Time	Year/Month/Date/Time setup
Alarm	Alarm Time/Alarm Music/Alarm On/off setup
Default	Recover the factory default setup

Calendar/Clock Display

Upon turning on the Digital Picture Frame, you will go straight to the MENU screen. If you select Calendar/Clock and press Enter, you will go to Calendar/Clock screen. If the Alarm is turned on, it will also show the alarm time. A picture slideshow will begin at the picture preview window at the right part of the screen.



Troubleshooting

Symptom	Cause	Corrective Actions
Digital Picture Frame doesn't power on.	The Power connector to the unit is not securely inserted.	Please be sure that the AC adaptor is properly connected to the frame.
Unable to insert memory card	Memory card inserted in the incorrect slot or in the incorrect direction.	Insert the correct card in the correct slot and direction.
Power is on but the Start-Up screen is not displayed.	System does not work normally	Restart the Digital Picture Frame.
No photo, videos, or music files on memory card.	Memory card is not inserted correctly.	Insert a supported memory card.
No sound from the speakers.	The volume may be in the lowest level; it may be in mute mode.	Confirm the volume is properly adjusted or press MUTE button to exit mute mode.
The files do not play.	Incompatible File Formats.	Make sure there is at least one supported file format on the memory card.
Can not copy or delete files.	The files or memory card are locked.	Unlock the files or memory card.
Remote control does not work.	No battery or weak battery in the remote control.	Insert or change the battery in the remote control.

Specifications

Type	DF 710/DF 1040 Digital Picture Frame
Size	7/10.4 INCH
Resolution	800x600
Alimentation	12 V
Consumption	6 Watts
Working Temperature	-20 to +65 degrees
Response Time	25ms
Display Mode	4:3
File Format	JPEG, MPEG1, MPEG2, MP3, MPEG4
Photo Size	12 Mega Pixels
Current	AC110—240V (50HZ—60HZ)
Cards	SD/MMC/MS/USB
USB ports	USB Host, USB Slave
Package Contents	Digital Picture Frame AC/DC Adapter User Guide Remote control USB Cable

Maintenance and Precaution

The Digital Picture Frame is for indoor use only.

To reduce the risk of fire or electric shock; do not expose this appliance to rain or moisture.

Do not block the ventilation holes on the back of the Picture Frame at any time.

Keep your Digital Picture Frames out of sunlight. Direct sunlight may cause damage.

Do not open the case of the Digital Picture Frame. There is a risk of electric shock, and there are no user serviceable parts inside. Opening the case will void your warranty.

Do not use the Digital Picture Frame if conditions could allow condensation to occur, or damage may result.

Your Digital Picture Frame is a complicated electronic device and cannot withstand shock from drops.

Cleaning the LCD screen

Treat the screen gently. The screen on the Digital Picture Frame is made of glass and can be scratched or broken.

If fingerprints or dust make the LCD screen dirty, we recommend using a soft, non-abrasive cloth such as a camera lens cloth to clean the LCD screen.

If you use an LCD Cleaning Kit sold on the market, apply the cleaning liquid to the cloth. Do not apply the liquid directly to your LCD screen.